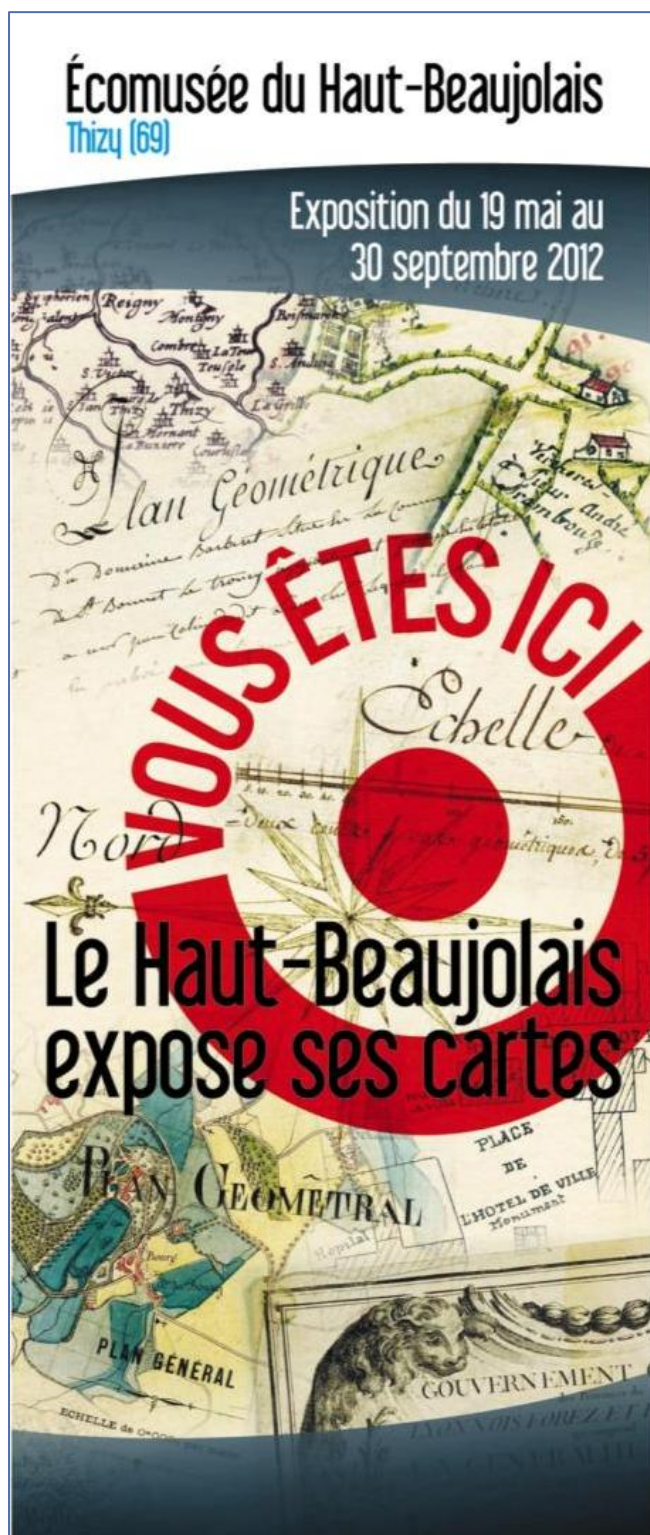


exposition temporaire



Vous êtes ici
Le Haut-Beaujolais expose ses cartes

Sommaire :

Communiqué	page 1
L'expo dans le détail	page 2
Autour de l'expo	page 4
• Les invités	page 4
• Les animations	page 6
Infos pratiques/contacts	page 7

Contact presse : Béatrice CLEMENT

Communiqué



Vous êtes ici : titre en forme de clin d'œil au touriste perplexe et égaré que nous avons tous été... Mais clin d'œil aussi au territoire, visité ou habité, qui ne dit pas toujours son nom : « ici » c'est le Haut-Beaujolais.

C'est ce territoire haut-beaujolais que l'exposition se propose de vous faire parcourir au moyen de plans et cartes. Drôle d'objet d'ailleurs que la carte.... objet technique et machine à imaginer. Objet rare, objet savant. Objet banal au fond des boîtes à gants. Aujourd'hui dématérialisée, consultable en tout lieu et tout moment sur nos écrans, la carte du 21^e siècle est capable de nous dire, avec une précision centimétrique, "vous êtes ici" !

La nouvelle exposition de l'écomusée n'a pas la prétention d'explorer les vastes horizons ouverts par la cartographie. En revanche, elle propose aux visiteurs une découverte inédite du territoire en confrontant trois siècles de représentations cartographiques du Haut-Beaujolais. Du plan figuré et manuscrit jusqu'aux cartographies assistées par ordinateur, ces documents illustrent les multiples rapports que l'homme entretient avec son territoire. Ce sont de formidables outils de connaissance de l'espace, mais aussi des témoins précieux du temps qui passe.

L'itinéraire proposé varie les points de vue et les étapes pour dresser au final un portrait sensible et nuancé du Haut-Beaujolais.

Vous êtes bien ici, en territoire Haut-Beaujolais.

Suivez-nous et découvrez-le !

Exposition présentée du 19 mai au 30 septembre

Ouverte du jeudi au dimanche + jours fériés

De 14h à 18h

L'exposition dans le détail

Une exposition en quatre étapes...



Situer et se situer dans le Haut-Beaujolais

Situer un lieu, un espace, ou bien se situer dans un ensemble plus vaste : la carte répond à ces besoins de repères.

Outil de connaissance, la carte permet de représenter son territoire, ses caractéristiques physiques et ses frontières. Celles du Haut-Beaujolais ont été fluctuantes selon les époques. Alors, à quel territoire nous référons-nous ? A quel Haut-Beaujolais appartenons-nous ? Géographique, historique, touristique, économique ?



Parcourir le territoire ... jamais sans ma carte !

A pied, en vélo, en voiture, en train ou même en avion, le territoire est sillonné et traversé. Au fil du temps, les voies de communication du Haut-Beaujolais ont considérablement évolué : le trafic de la Grande Voie de Lyon à l'Océan passant par Thizy s'est reporté sur la Grande Route (actuelle Nationale 7) puis vers le val de Saône, le train a déserté les petites vallées, quant aux nombreux chemins qui desservaient les fermes des paysans-tisseurs éparpillées sur les reliefs, ils sont aujourd'hui valorisés pour le tourisme de randonnée. Les cartes se sont diversifiées et spécialisées pour répondre aux différents usages.

Parcourir le Haut-Beaujolais, c'est en découvrir la géographie mais aussi l'histoire. La carte, outil par excellence du déplacement, est aussi un formidable auxiliaire pour explorer la réalité qui nous entoure.



Terres et biens

La propriété porte une forte valeur sociale. Elle trace une ligne invisible entre ceux qui ont du bien et ceux qui n'en ont pas. Le Haut-Beaujolais n'est pas une terre fertile et sans le tissage des toiles, ses montagnes n'auraient guère retenu de paysans... Pourtant, dans cette société rurale traditionnelle, la propriété foncière est très convoitée, y compris par les fabricants et négociants du textile.

Cartes et plans sont des outils qui « comptent » le territoire. Le cadastre napoléonien, qui représente et évalue toutes les parcelles, bâties ou non, de toutes les communes de France, doit son origine à la volonté de collecter l'impôt foncier à l'échelle nationale.

A une échelle plus locale, de nombreux plans de domaines ont été commandés par des particuliers à l'occasion d'une vente, d'un échange, d'un partage ou d'un litige, pour lesquels ils ont sollicité les services d'un géomètre.



Aménager mon territoire : pour mieux y vivre demain ?

Le territoire est un espace qui combine des ressources et des contraintes. Au fil du temps, l'homme imagine et met en œuvre des solutions pour exploiter les unes et surmonter les autres. Individuellement ou collectivement, il agit sur son environnement et le transforme. La carte est alors l'instrument de son projet. Pour aménager un bief sur la rivière, construire une « tuerie » en centre bourg, entretenir une route ou projeter la création d'un canal navigable, elle est l'outil d'aide à la décision. Cartographe, c'est déjà aménager.

... avec arrêts techniques

Le parcours d'exposition permet de répondre, de manière simple, à diverses questions : à quoi correspond l'échelle, comment orienter la carte, à quoi sert la triangulation, quelles sont les unités de mesures, quel est le travail du géomètre et quels sont ses outils ?



... et un espace interactif !

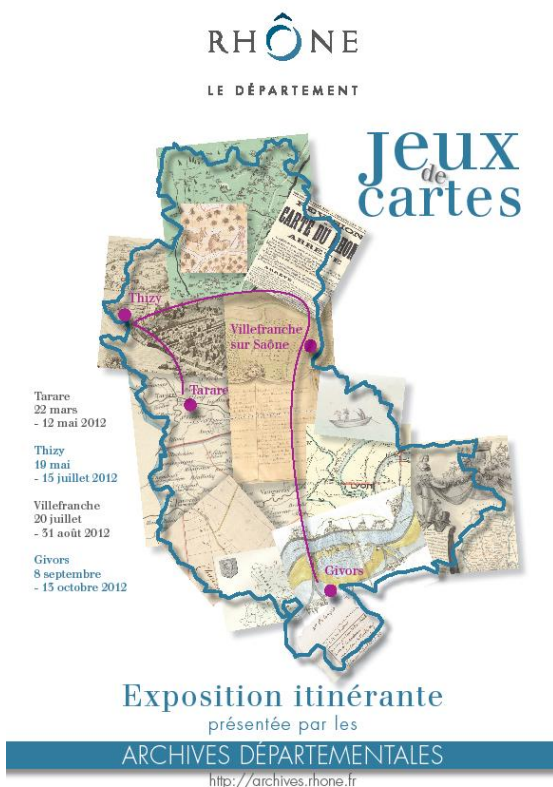
Pour comprendre les derniers développements de la cartographie en lien avec le numérique et la géolocalisation, le Système d'Information Géographique (SIG) de la communauté de communes du pays d'Amplepuis-Thizy est présenté. Découvrez ses multiples usages.

Autour de l'expo : les invités

Pour prolonger la découverte l'écomusée a choisi d'accueillir, conjointement à son exposition, deux invités qui offriront des regards croisés et complémentaires sur la carte :

- une approche patrimoniale avec les Archives départementales du Rhône ;
- une sensibilité artistique avec la peintre Cécile Mazoyer.

JEUX DE CARTES : du 19 mai au 15 juillet
exposition itinérante des Archives départementales du Rhône



Cette exposition s'attache à présenter le département du Rhône sous des traits que nous ne lui connaissons pas, tout en mettant en avant les différentes vocations qu'ont remplies les cartes au cours des siècles.

Issu des fonds conservés aux Archives, l'échantillon présenté est de grande qualité et l'originalité au rendez-vous : des cartes topographiques de base aux cartes permettant de retracer l'histoire du département, en passant par les cartes qui "comptent" le territoire et participent à la collecte des impôts, pour finir par les cartes réalisées comme de véritables chefs-d'œuvre par un cartographe qui est plus souvent un peintre.

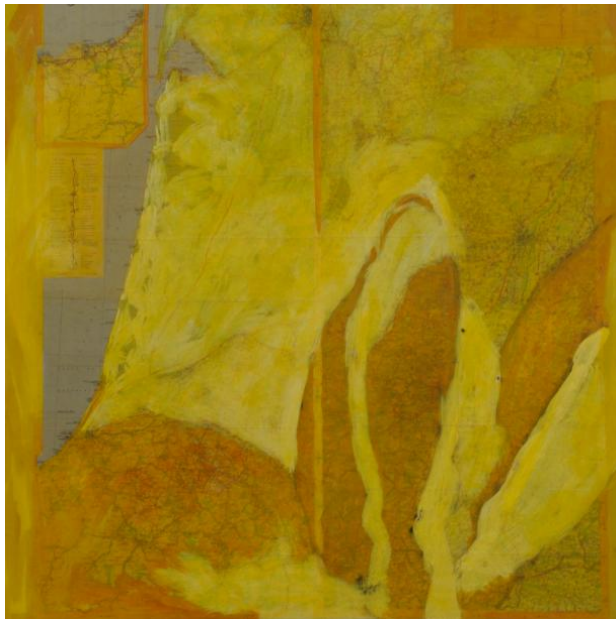
En collaboration avec ERASME, le centre de développement multimédia du département du Rhône, l'exposition fait appel aux outils multimédias et propose de

rechercher, consulter et agrandir des documents à partir d'une table tactile.

Publication : un ouvrage accompagne l'exposition. 72 pages illustrées en couleurs. Prix de vente : 12 €

« ...ET PEUT-ETRE BIEN LA » : du 21 juillet au 30 septembre
Peintures de Cécile Mazoyer

Se jouant des conventions cartographiques, Cécile Mazoyer revisite la carte Michelin et dessine de nouveaux territoires, inédits et poétiques. Par leur format, ses œuvres ne sont pas sans évoquer les mémorables cartes Rossignol suspendues dans les classes d'école. Mais la géographie de Cécile Mazoyer n'a rien de scolaire et elle nous entraîne sur les sentiers de l'imaginaire.



« Se situer, ne pas perdre le nord.
Le GPS étant devenu la boussole du XXI^e siècle, je me suis approprié les cartes routières comme espace possible à la construction de ma propre cartographie.
Le support des itinéraires se détermine par période d'édition des cartes. Assembler deux cartes qui ne se raccordent pas. Eternel problème du trajet à cheval sur deux cartes, en bordure de pli, occulté par la mise en page de la légende...
Il s'agit également d'une interrogation sur nos migrations quotidiennes, décaler le vocabulaire relatif à la cartographie, constituer

l'aménagement de mes propres territoires picturaux.

Si le papier comme espace d'exploration se retrouve continuellement dans mon travail, le choix de marouflage renvoie aux cartes Rossignol que l'on a pu connaître à l'école.

Projeter un trajet inutile, décider, atteindre, conquérir, se perdre, revenir, flâner, support prétexte, alibi, proposer une mémoire, réinventer une conception du monde, écrire ses intentions, détourner le regard (...) »

Cécile Mazoyer, mars 2012

Cécile Mazoyer réside et peint à DYO en Saône-et-Loire. Elle enseigne à l'École nationale des Beaux-arts de Lyon et expose son travail depuis le début des années 1990.

Autour de l'expo : les animations

A destination du grand public ou des groupes de scolaires, les animations déclinent le thème de la carte et du territoire.

Samedi 19 mai : la Nuit des Musées

La troupe des Amis du théâtre de Cours présente sa «cartographie décalée », spectacle déambulatoire dans l'exposition temporaire.

Soirée gratuite, ouverture de 19h à 22h30, spectacle à 19h30

Mercredi 22, jeudi 23 et vendredi 24 août (selon météo) en soirée « Explore la carte du ciel »

A mi-chemin entre astronomie et mythologie, la carte du ciel raconte la fascination des Hommes pour la voûte céleste. Décodez la carte du ciel, repérez ses constellations et écoutez les légendes et mythes qui s'y rattachent. La soirée se termine en extérieur par une observation des étoiles !

Soirée pour petits et grands - gratuit.

Samedi 15 et dimanche 16 septembre : Les journées européennes du patrimoine

Mise en fonctionnement des machines textiles de la Manufacture et démonstrations. Animations autour de l'exposition

Pour les scolaires et le jeune public :

Un atelier est mis en place pour le jeune public et les écoles : *quand la carte raconte une histoire... et inversement !*

Un conte narrant le voyage physique et initiatique d'un personnage est lu aux enfants. Ils dessinent et matérialisent ensuite sur une carte le parcours de ce personnage et les villes, reliefs, végétation, obstacles rencontrés... Tout le monde repart avec sa carte et l'histoire qu'elle raconte !

Objectifs pédagogiques modulables pour les cycles 2 et 3

Sur réservation auprès du service des publics

Infos pratiques

L'écomusée du Haut-Beaujolais, labellisé Musée de France, est une création de l'association Patrimoines Haut-Beaujolais en collaboration avec la communauté de communes du Pays d'Amplepuis-Thizy. Installé dans une ancienne manufacture textile en cours de restauration, il propose chaque été une exposition temporaire et des animations dans l'attente de sa réouverture totale.

Ouverture 2012 : du 19 mai au 30 septembre

Du jeudi au dimanche et tous les jours fériés de 14h à 18h

Sur RDV pour les groupes

Tarif : gratuit

Visite : libre ou guidée de l'exposition temporaire

et du site de la Manufacture (extérieurs uniquement)

Dans l'exposition : parcours pour le jeune public, espace interactif

Nous sommes ici !

La Manufacture – Marnand
69240 THIZY

A 10 km du lac des sapins,
20 km de Roanne, 25 km de Tarare,
60km de Lyon

Tél 04 74 64 06 48

Mail : ecomusee@haut-beaujolais.org



Nos partenaires :



Contacts

Direction Catherine Salardon / musee@ccpat.org

Service des publics

Contact presse

Béatrice Clément / beatrice.clement@ccpat.org

Recherche et développement

Anne Barre / anne.barre@ccpat.org