

EXPOSITION

Vert

HORIZON

La forêt des Monts  
du Beaujolais

I Dossier de présentation I

Écomusée du  
Haut-Beaujolais



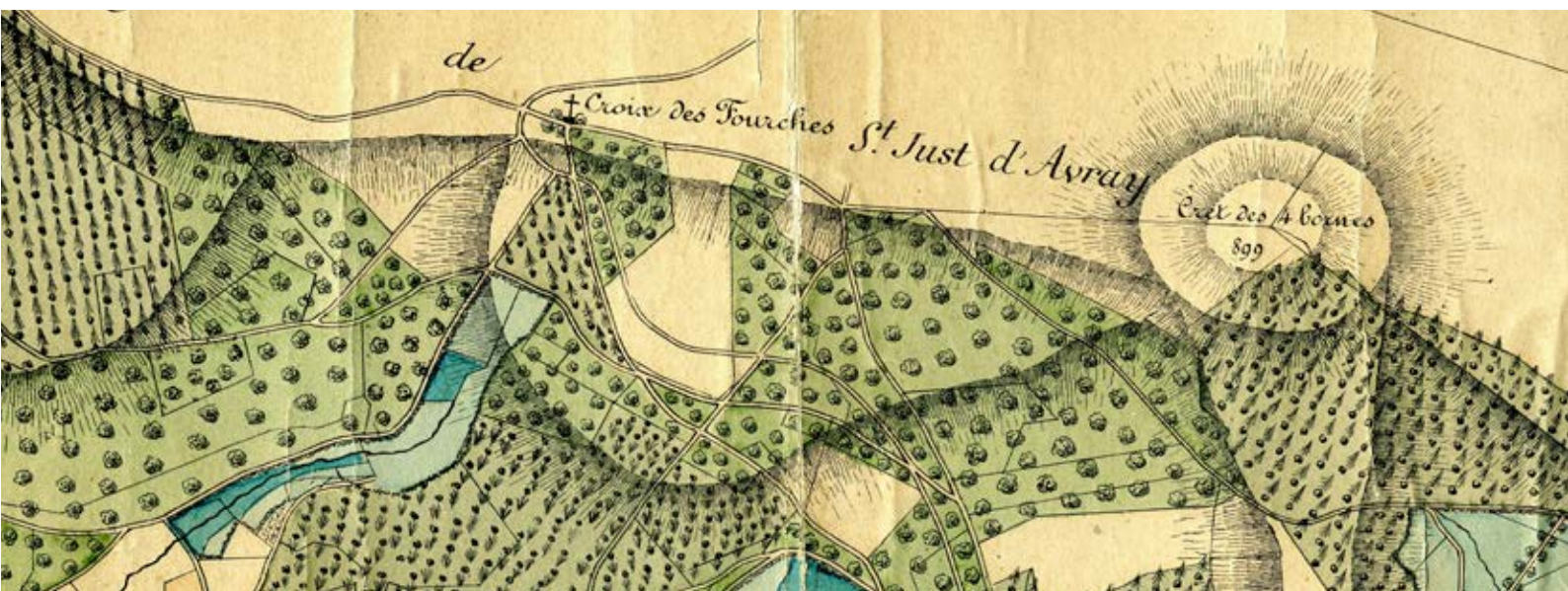
Communauté  
d'agglomération  
de l'Ouest  
Rhodanien





# Sommaire

Pages	:
5	: L'expo dans le détail
8	: Fiche technique
10	: Modalités de prêt
11	: Contact et réservation







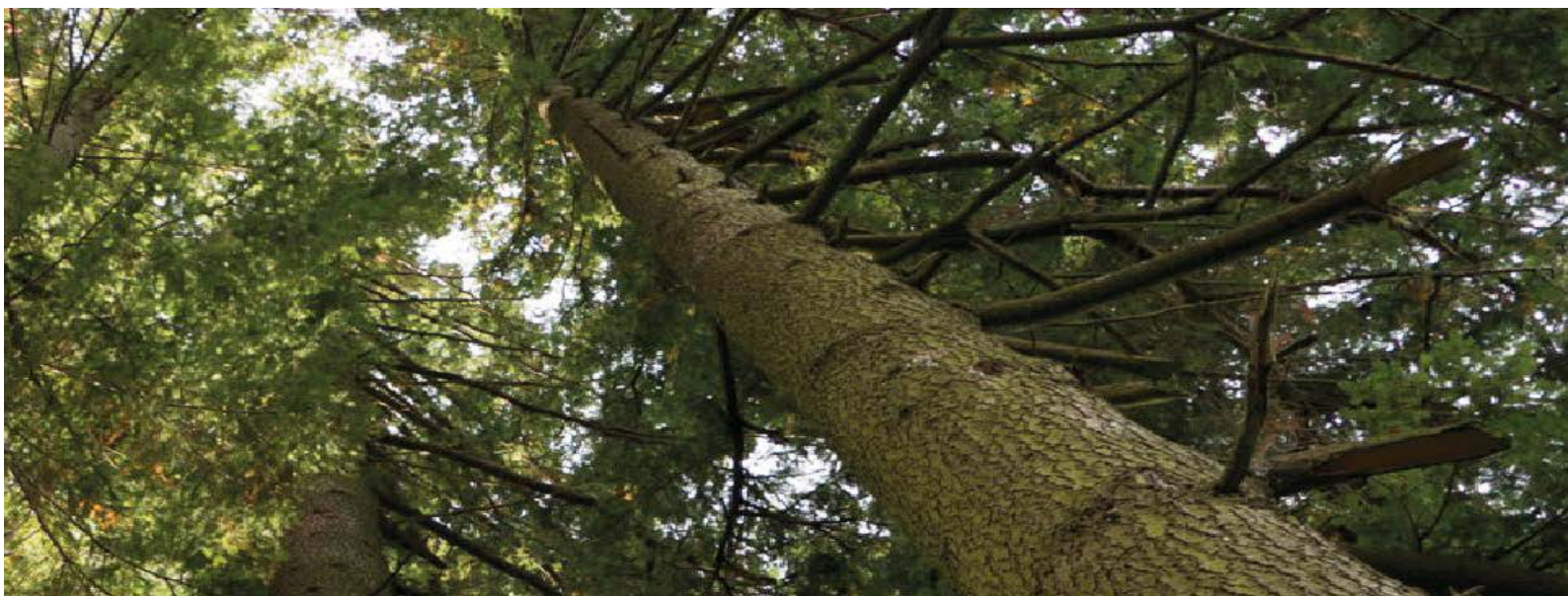
*Vert Horizon, la forêt des Monts du Beaujolais* est une exposition itinérante conçue en 2017 par l'Écomusée du Haut-Beaujolais.

Elle a vocation à circuler dans les communes de la COR et dans l'ensemble du massif Beaujolais.

L'exposition a été construite à partir d'un travail de recherche de l'Écomusée s'appuyant sur des sources multiples, des observations de terrain, et des entretiens avec notamment :

- des propriétaires forestiers
- le Centre Régional de la Propriété Forestière (CRPF)
- la Direction Départementale des Territoires (DDT)
- l'Office National des Forêts (ONF)
- la filière bois du Rhône (FIBOIS)
- la Maison Familiale Rurale de Lamure-sur-Azergues (MFR).

Elle a été financée par la Communauté d'agglomération de l'Ouest Rhodanien, avec le soutien du programme Leader du Beaujolais Vert.

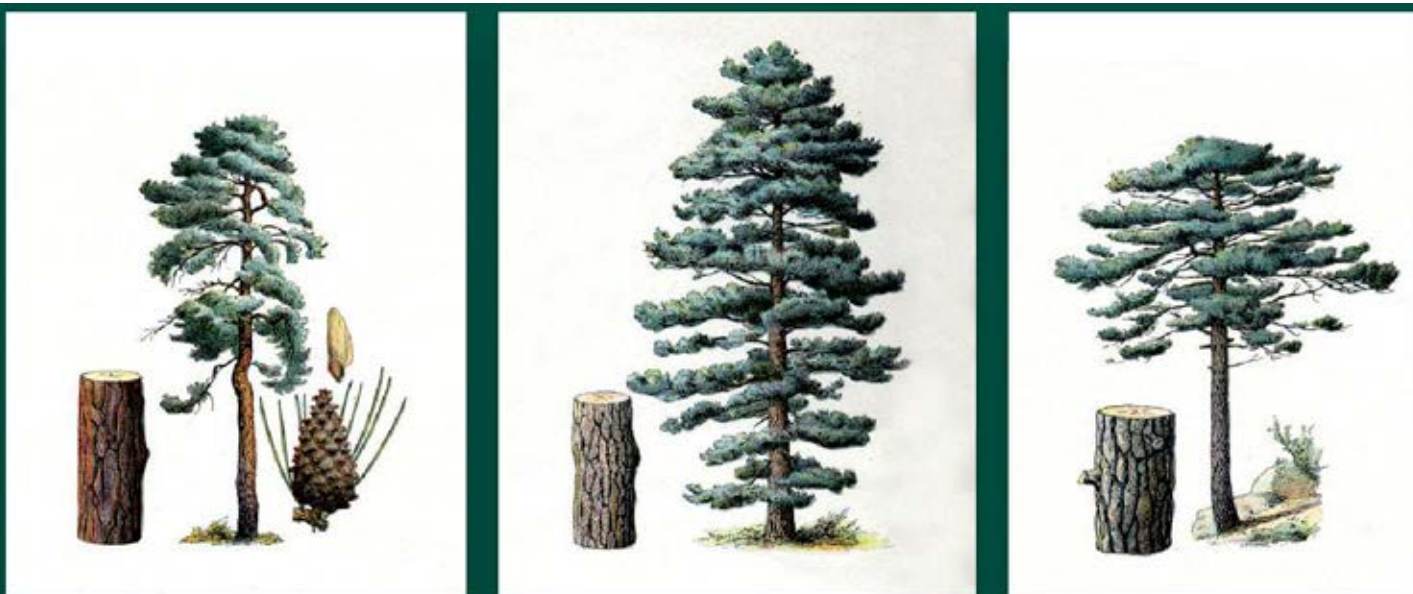


# L'expo dans le détail

## PROPOS

La forêt est un élément fort du paysage des Monts du Beaujolais. Elle participe à l'image d'un territoire vert, où le sapin a valeur d'emblème. Pourtant, le public ignore souvent qu'il s'agit d'une forêt créée par l'homme, dans le but de produire du bois. L'exposition rappelle les origines de cette aventure qui a redessiné la physionomie de la montagne beaujolaise. Elle présente aussi l'activité forestière actuelle, dominée par l'exploitation du douglas.

*Vert Horizon* parle évidemment des arbres mais aussi des hommes, car génération après génération, ce sont eux qui s'approprient, entretiennent, fréquentent et sollicitent la forêt, portés par toutes sortes de motivations. Au final, le parcours permet de mieux comprendre la forêt qui nous entoure et nous sensibilise aux enjeux de la gestion forestière, qui ne se limitent pas aux Monts du Beaujolais.





## RÉSUMÉ

### > Des monts dégarnis aux sommets

Surprenant... Il y a deux siècles, la forêt était beaucoup moins étendue qu'aujourd'hui, et d'un aspect très différent.

### > Les pionniers du reboisement

Au 19<sup>e</sup> siècle, le Comte de Saint-Victor et le Comte du Sablon ont vu le bois comme une nouvelle source de prospérité. Ils ont joué un rôle clé dans le reboisement du territoire et le développement de la sylviculture.

### > Les arbres du reboisement 1<sup>ère</sup> génération

Grâce aux écrits des pionniers du reboisement, on sait que les essences utilisées pour recréer la forêt étaient principalement des résineux. Mais pas forcément les mêmes qu'aujourd'hui !

### > Le sapin, arbre emblématique

Le sapin, présent naturellement sur le territoire, a été la 1<sup>ère</sup> essence du reboisement. Chargé de valeurs positives, il est devenu l'emblème touristique du territoire dès 1900.

### > Le sapin, arbre populaire

À Noël, dans les défilés, à l'occasion d'un mariage, le « sapin », qui désigne en réalité diverses essences, est associé à diverses traditions parfois étonnantes ou méconnues.

### > Le Rhône, un département reboiseur


Le département (au sens administratif) a joué un rôle important dans le reboisement des Monts du Beaujolais, en distribuant des plants gratuitement puis en constituant sa propre forêt.

### > Un régime spécial

La forêt qui appartient au département a un statut particulier, comme toutes les forêts publiques. Elle est gérée par l'ONF, qui a succédé à l'administration des Eaux et Forêt en 1963. Le territoire a une particularité : les forêts publiques y sont ultra minoritaires.

### > Le douglas arbre de la forêt nouvelle

La prédominance du douglas est une spécificité récente de la forêt beaujolaise. Cet arbre aux qualités remarquables a aussi ses détracteurs.



> **Propriétaires par milliers**

La forêt est à 96% privée !... L'extrême morcellement des parcelles complique la gestion forestière. Les propriétaires peuvent être conseillés par le CRPF, organisme public.

> **La culture des arbres aujourd'hui**

Focus sur les pratiques sylvicoles actuelles et la gestion dite « régulière » (plantation, élagage, éclaircies, coupe à blanc en bout de cycle). La gestion « irrégulière » est une alternative très peu pratiquée.

> **Un patrimoine pas comme les autres**

La valeur affective du patrimoine forestier et la transmission des connaissances forestières tendent à se perdre. Du point de vue économique, la forêt est un patrimoine vulnérable. Dans le contexte actuel, sa valeur d'intérêt général est surtout environnementale (gestion durable des forêts).

> **La forêt, un lieu de travail**

La forêt n'est pas livrée à la nature : transformer les arbres en bois commercialisable mobilise un grand nombre de professionnels et de machines. La MFR de Lamure-sur-Azergues forme aux métiers de la forêt et du bois, en forte évolution avec la mécanisation.

> **Quand les arbres quittent la forêt**

Environ 340 000 m<sup>3</sup> de résineux sont récoltés chaque année. Cela nécessite une voirie adaptée aux grumiers (camions). Le secteur du sciage est en pleine transformation. Charpente, caisses et palettes, trituration et « bois énergie » sont les principaux débouchés.

> **Des pistes pour la filière bois**

Outre le bois-énergie, qui a le vent en poupe avec la transition énergétique, la filière forêt-bois veut désormais promouvoir la transformation et l'utilisation du bois beaujolais sur le territoire. Cette tendance est dans l'air du temps, pour remédier au déficit commercial de la France, qui importe trop de bois.

> **Chemins partagés et « bons » chemins**

Tracés au fil du temps par le passage des hommes, ils sont le point de rencontre des attentes multiples des usagers de la forêt. Le bon chemin des uns n'est pas forcément le bon chemin des autres ! Un thème qui fait écho au vécu de tous les usagers de la forêt...



# Fiche technique

## COMPOSITION DU KIT DE L'EXPOSITION

### Module de base

> 12 panneaux en carton alvéolé sur pieds, format 85 x 200 cm, avec textes et illustrations au recto et au verso, soit 24 faces.



> Exemple de disposition des panneaux



> 1 livre d'or

> 1 livret de suivi

> **Kit communication** : affiche en quadrichromie format A3 (à personnaliser), visuels sous format numérique.



> Affiche officielle de l'expo

## En option

> Film *Ça Tombe bien !*

Un film de Sueño en la Fábrica réalisé en 2016

Durée : 27 mn / Format MP4

Une œuvre originale née de la rencontre entre les artistes de Sueño en la Fábrica, les "apprentis-bûcherons" de la MFR de Lamure-sur-Azergues et l'éminent botaniste Francis Hallé.

Film réalisé dans le cadre du projet culturel de la COR Re-tissons le territoire soutenu par la DRAC, l'Education Nationale, le Département du Rhône et la région Auvergne Rhône-Alpes, dans le cadre d'une convention de développement de l'éducation aux arts et à la culture, mené avec l'aide du CCAB.

**Attention** : matériel de projection audio et vidéo non fourni.

> **Arbre des senteurs**

Dispositif olfactif composé de 4 flacons en verre imprégnés de différentes huiles essentielles (douglas, sapin pectiné, épicéa, pin sylvestre).

> **Visites et animations**

Des visites et des animations peuvent compléter l'exposition.

Renseignez-vous pour plus d'informations.



> L'arbre des senteurs



# Modalités de prêt



## > Coût :

Location à titre gratuit.

## > Durée de location :

De 2 jours à 4 semaines maximum.

## > Disponibilité et réservation :

Le calendrier des réservations est géré selon l'ordre d'arrivée des demandes de prêt. La réservation est ferme après vérification des disponibilités et à réception de la convention de mise à disposition signée par les deux parties.

## > Conditionnement :

12 boîtes de rangement : 120 x 90 x 13 cm d'épaisseur, en carton ondulé. Chaque boîte contient un panneau scindé en deux parties ainsi que ses pieds.

## > Transport :

Il est à la charge de l'emprunteur et nécessite un petit véhicule utilitaire. Le retrait et le retour de l'exposition se font dans les locaux de l'Écomusée du Haut-Beaujolais, à Thizy-les-Bourgs (sauf indication contraire).

## > Assurance :

L'emprunteur justifiera d'une assurance pour l'accueil de l'exposition dans ses locaux.

## > Conditions matérielles d'accueil de l'expo :

Le montage et le démontage de l'exposition sont assurés par l'emprunteur et nécessitent 2 personnes.

Surface conseillée : 50 m<sup>2</sup> minimum.

Attention : les panneaux sont imprimés au recto et au verso. Ils ne peuvent pas être placés contre les murs (notice et plan de montage fournis).

### À prévoir :

- Table(s) pour poser le livre d'or et l'arbre des senteurs (et autres documents, le cas échéant)
- Quelques chaises
- Matériel audio et vidéo en cas de présentation du film.

# Contact et réservation

> Écomusée du Haut-Beaujolais  
La Manufacture - Le Jodard  
Marnand  
69240 THIZY-LES-BOURGS

> Téléphone : 04 74 64 06 48  
> E-mail : [ecomusee@c-or.fr](mailto:ecomusee@c-or.fr)

Vous souhaitez réserver et accueillir l'exposition  
*Vert Horizon* chez vous?  
Vous êtes un établissement scolaire, une association, ou  
encore une collectivité?

Contactez-nous!

+ d'infos :  
[musees.ouestrhodanien.fr](http://musees.ouestrhodanien.fr)

